



Lääne-Harju Vallavalitsus
info@laaneharju.ee
Rae tn 38
76806, Harju maakond, Lääne-Harju
vald, Paldiski linn

Teie 07.02.2022 nr 6-1/105-2

Meie 10.02.2022 nr 7.2-2/22/2864-2

**Seisukohtade väljastamine Lääne-Harju vald
Kloogaranna küla Saua katastriüksuse
detailplaneeringu koostamiseks**

Olete teavitanud Transpordiametit Lääne-Harju vald Kloogaranna küla Saua katastriüksuse detailplaneeringu (katastritunnus 29501:007:0776, edaspidi planeering) algatamisest Lääne-Harju Vallavalitsuse 25.01.2022 korraldusega nr 60.

Planeeringuga kavandatakse eeldused elamute ja teenindava taristu rajamiseks.

Planeeritav ala külgneb riigiteega 11398 Kloogaranna mere tee km 0,71-0,73. Riigitee keskmine ööpäevane liiklussagedus on 245 autot/ööpäevas.

Võttes aluseks ehitusseadustiku (edaspidi EhS) ja planeerimisseaduse (edaspidi PlanS) esitame seisukohad planeeringu koostamiseks järgnevalt.

1. Juurdepääs kavanda riigiteelt olemasoleva ristumiskoha kaudu km 0,727, mis paikneb Saua kinnistu piiril (Vt lisas väljavõte teeregistrist) ja teenindab ka naaberkinnistut Mere tee 23.
2. Määrata planeeringuala liikluskorralduse põhimõtted vastavalt PlanS § 126 lg 1 p7. Hinnata arendusega kaasnevat liiklussageduse kasvu ja rekonstrueerida ristmik planeeringualalt lähtuva liiklussageduse vastuvõtmiseks sh naaberkinnistu teenindamiseks. Arvestada, et planeering on ehitusprojekti koostamise alus. Ruumivajaduse hindamiseks, ohutu liikluslahenduse planeerimiseks ja asjatundlikkuse põhimõttele vastava projektlahenduse võimaldamiseks (vastavalt EhS § 10), soovitame kaasata planeeringu koostamisse teedeinsener kui eriteadmistega isik (PlanS § 4 lg 6).
3. Planeeritav ala paikneb riigitee kaitsevööndis. Planeeringu joonistele kanda ja seletuskirjas tuua välja EhS § 71 kohane tee kaitsevöönd.
4. Riigitee kaitsevööndis on keelatud tegevused vastavalt EhS § 70 lg 2 ja § 72 lg 1, sh on keelatud ehitada ehitusloakohustuslikku teist ehitist. Riigitee kaitsevööndis kehtivatest piirangutest võib kõrvale kalduda Transpordiameti nõusolekul vastavalt EhS § 70 lg 3. Hoonestus kavandada tee kaitsevööndist väljapoole.
5. Planeeringus käsitleda kõrgematele planeeringutele vastavust ning planeeringulahendus siduda kontaktalas paiknevate teiste planeeringute ja teeprojektide lahendustega.
6. Parkimine lahendada oma kinnistul ning riigiteel parkimist ja tagurdamist mitte ette näha. Parkimiskohtade vajadus arvutada vastavalt EVS 843 Linnatänavad.

7. Joonistele kanda (ja seletuskirjas kirjeldada) juhise „[Ristmike vahekauguse ja nähtavusala määramine](#)“ kohased nähtavuskolmnurgad ja külgnähtavus, milles ei tohi paikneda nähtavust piiravaid takistusi. Vajadusel näha ette metsa, võsa, heki, aia vm rajatise likvideerimine (EhS § 72 lg 2).
8. Planeeringu joonistel näidata planeeringualal paiknevad olemasolevad ja kavandatavad tehnovõrgud ja muu taristu. Kui planeeringu koosseisus kavandatakse riigiteega ristuvaid tehnovõrke, siis tuleb need kavandada kinnisel meetodil.
9. Planeeringus käsitleda ning näidata joonistel planeeringuala sademevee ärajuhtimise lahendus. Sademevett ei tohi üldjuhul juhtida riigitee alusele maaüksusele, sh riigitee koosseisu kuuluvatesse teekraavidesse.
10. Planeeringus määrata ehitusjärjekorrad. Arendusega seotud teed tuleb rajada ning nähtavust piiravad takistused (istandik, puu, põõsas või liiklusele ohtlik rajatis) kõrvaldada (alus EhS § 72 lg 2) enne planeeringualale mistahes hoone ehitusloa väljastamist.
11. Transpordiamet ei võta PlanS § 131 lg 1 kohaselt endale kohustusi planeeringuga seotud rajatiste väljaehitamiseks.
12. Detailplaneeringu aluseks olev geodeetiline alusplaan peab olema mõõdistatud piisavas ulatuses, mis võimaldab hinnata planeeringulahenduse sobivust sh kavandatud sademevete ärajuhtimise süsteemi jms.
13. Kanda joonistele planeeritud objektide kaugused riigitee katte servast, sh hoonestusala, parkla jms.
14. Planeeringus tuleb kasutada riikliku teeregistri (<https://teeregister.mnt.ee>) põhiseid teede numbreid ja nimetusi.
15. Lähtuvalt asjaolust, et planeeringuala piirneb riigiteega, tuleb planeeringu koostamisel arvestada olemasolevast ja perspektiivsest liiklusest põhjustatud häiringutega (müra, vibratsioon, õhusaaste). Riigitee liiklusest põhjustatud häiringute ulatust tuleb planeeringu koostamisel hinnata vastavalt keskkonnaministri 03.10.2016. a. [määrusele nr 32](#) ning planeeringu kehtestaja kaalutusotsusel kavandada vajadusel leevendavad meetmed häiringute mõju vähendamiseks, sealhulgas keskkonnaministri 16.12.2016. a. [määruse nr 71](#) lisas 1 toodud müra normtasemete tagamiseks. Planeeringu seletuskirjas kirjeldada ning vajadusel näidata joonistel kavandatud leevendusmeetmed ning planeeringu seletuskirja lisada selgitus, et tee omanik ei võta endale kohustusi planeeringuga kavandatud leevendusmeetmete rakendamiseks.
16. Planeeringu seletavas osas märkida, et kõik arendusalaga seotud ehitusprojektid, mille koosseisus kavandatakse tegevusi riigitee kaitsevööndis, tuleb esitada Transpordiametile nõusoleku saamiseks. Riigiteega liitumise või ristumiskoha ümberehituse korral (EhS § 99 lg 3) tuleb taotleda nõuded projektile Transpordiametilt.

Seisukohad planeeringu koostamiseks kehtivad kaks aastat alates kirja väljastamise kuupäevast, tähtaja möödumisel tuleb taotleda uued seisukohad. Oleme valmis tegema koostööd planeeringu koostajaga, täpsustamaks ning täiendamaks käesoleva kirjaga esitatud seisukohti.

Lugupidamisega

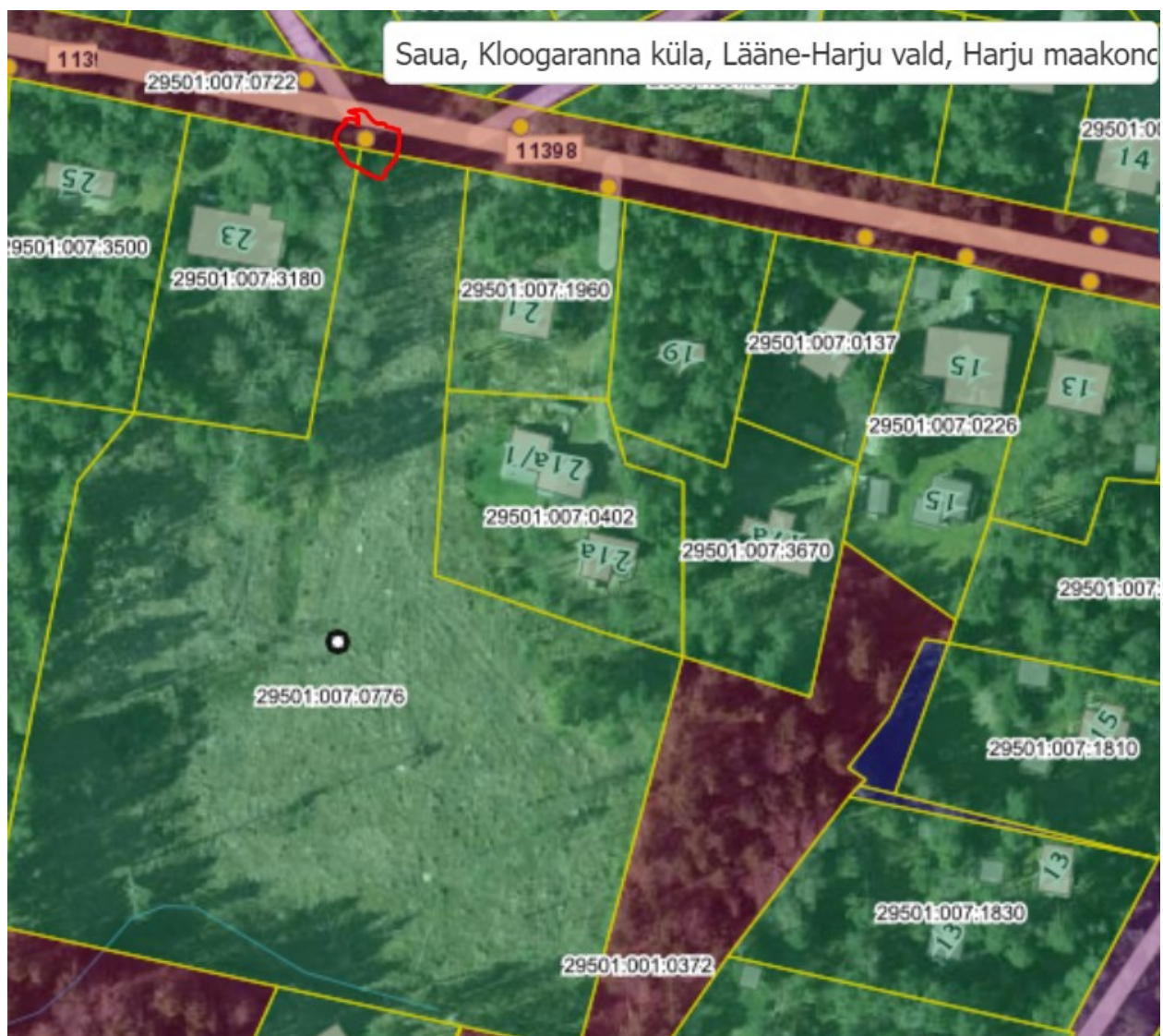
(allkirjastatud digitaalselt)

Krista Einama

peaspetsialist

projekteerimise osakonna taristu kooskõlastuste üksus

Lisa: Mahasõidu asukoht teeregistri järgi



Krista Einama
58627026, Krista.Einama@transpordiamet.ee